

Hemos leído

RED Visual
Revista Especializada en Discapacidad Visual



Experiencias de la soledad y del aislamiento entre personas con discapacidad visual: un examen de la bibliografía (2016–2023)¹

Experiences of loneliness and isolation among people with visual impairment: a review of literature (2016–2023)

C. Dunlop, M. Thurston, K. Firth, E. Southwood

Resumen

Según el Gobierno del Reino Unido, es más probable que las personas con discapacidad o problemas de salud a largo plazo experimenten soledad crónica que la población general. Sin embargo, las cifras manejadas por el Gobierno no desglosan los datos referentes a la soledad correspondientes a los distintos tipos de afecciones médicas o discapacidades, y sigue sin estar claro en qué medida esta cuestión afecta a las personas con discapacidad visual (DV). Este estudio examina las experiencias de soledad y aislamiento sufridas por las personas con discapacidad visual. Se llevaron a cabo búsquedas en seis bases de datos (CINAHL, PubMed, Scopus, Sage, APA PsycArticles, y Psychology and Behavioural Sciences Collection) utilizando un marco de población, interés y resultado (PIR) que produjo un total de 2476 artículos. Se seleccionó y evaluó la calidad de un total de 29 artículos, utilizando herramientas de evaluación JBI. Estos artículos representan estudios procedentes de 14 países. También se tuvieron en cuenta los sitios web pertinentes de organizaciones gubernamentales y del sector del voluntariado. Los resultados mostraron que las personas con

1 Artículo de Craig Dunlop, Mhairi Thurston, Kerry Firth y Eleanor Southwood publicado con el título *Experiences of loneliness and isolation among people with visual impairment: a review of literature (2016-2023)* en la revista *British Journal of Visual Impairment*, 43(3), 719-736 [<https://doi.org/10.1177/02646196241265630>]. Copyright © 2025 del *British Journal of Visual Impairment*. Traducción de José Luis de Aragón Mari, publicada con permiso de SAGE Publications, Inc. (journals.sagepub.com/home/jvb), no siendo de aplicación para este artículo los términos de la licencia Creative Commons ofrecidos por *RED Visual: Revista Especializada de Discapacidad Visual*.

Dunlop, C., Thurston, M., Firth, K., y Southwood, E. (2025). Experiencias de la soledad y del aislamiento entre personas con discapacidad visual: un examen de la bibliografía (2016-2023). *RED Visual: Revista Especializada en Discapacidad Visual*, (86), 85-116. <https://doi.org/10.53094/KQNM2496>.

discapacidad visual experimentaban de forma generalizada el aislamiento y la exclusión, pero las experiencias subjetivas de soledad no se correspondían necesariamente con esta conclusión. Es preciso llevar a cabo más investigaciones para alcanzar una mejor comprensión de la relación entre la discapacidad visual, la soledad y el modo en que esta se experimenta por parte de aquellas personas que tienen discapacidad visual, tanto en las comunidades LGBTQ+ como en las comunidades negras, asiáticas y de minorías étnicas, ya que la investigación sobre las mismas es todavía muy escasa. Los estudios sobre el impacto de la pandemia de la covid-19 mostraron cómo esta incrementó la soledad y el aislamiento de la comunidad de personas con discapacidad visual. Son necesarias más investigaciones para comprender los efectos a largo plazo de tal situación. Aunque los avances tecnológicos resultan prometedores a la hora de atenuar la soledad y el aislamiento de las personas con discapacidad visual, sigue habiendo problemas de accesibilidad. Son precisas más investigaciones para comprender el modo en que las intervenciones que se fundamentan en la tecnología pueden solucionar la soledad y el aislamiento de las personas con DV, así como los obstáculos a la accesibilidad relacionados con la implementación de tales intervenciones. Para reducir al mínimo la soledad y el aislamiento, es imprescindible reconocer la diversidad existente en la población de personas con DV, con objeto de adaptar de forma efectiva las intervenciones e iniciativas que haya que aplicar.

Palabras clave

Covid-19. Exclusión. Aislamiento. Soledad. Discapacidad visual.

Abstract

According to the UK Government, people with a disability or long-term health condition are more likely to experience chronic loneliness than the general population. However, government figures do not disaggregate data on loneliness among different types of health conditions or disabilities, and it remains unclear how this affects people with visual impairment (VI). This review examines experiences of loneliness and isolation among people with VI. Six databases (CINAHL, PubMed, Scopus, Sage, APA PsycArticles, and Psychology and Behavioural Sciences Collection) were searched using a Population, Interest and Outcome (PIO) framework, yielding a total of 2476 articles. A total of 29 articles were selected and appraised for quality using JBI appraisal tools. These articles represented studies from 14 countries. Relevant Government and voluntary sector organisation websites were also considered. Findings showed widespread experiences of isolation and exclusion among people with VI, but subjective experiences of loneliness did not necessarily align

Dunlop, C., Thurston, M., Firth, K., y Southwood, E. (2025). Experiencias de la soledad y del aislamiento entre personas con discapacidad visual: un examen de la bibliografía (2016-2023). *RED Visual: Revista Especializada en Discapacidad Visual*, (86), 85-116. <https://doi.org/10.53094/KQNM2496>.

with this. Further research is needed to gain a better understanding of the relationship between VI and loneliness and experiences of loneliness for people with VI within both LGBTQ+ communities and within Black, Asian, and Ethnically Minoritised communities, where research remains notably scant. Studies about the impact of the COVID-19 pandemic showed its heightened effect on isolation and loneliness among the VI community. Further research is needed to understand the long-term effects of this. While technology holds promise in mitigating loneliness and isolation among individuals with VI, accessibility issues persist. Future research is needed to understand how technology-based interventions might address loneliness and isolation for individuals with VI and the accessibility barriers associated with the implementation of these. For loneliness and isolation to be minimised, recognising the diversity within the VI population is imperative for tailoring interventions and initiatives effectively.

Key words

COVID-19. Exclusion. Isolation. Loneliness. Visual impairment.

Introducción

Este estudio examina las experiencias de soledad y aislamiento entre las personas con discapacidad visual (DV). Según el Gobierno del Reino Unido, es más probable que las personas con discapacidad o problemas de salud a largo plazo experimenten soledad crónica que la población general (UK Government, Department of Culture, Media & Sport, 2023a). Sin embargo, las cifras manejadas por el Gobierno no desglosan los datos sobre soledad referentes a los distintos tipos de problemas de salud o discapacidades, y sigue sin estar claro cómo esto afecta a las personas con discapacidad visual. La soledad se ha relacionado con consecuencias negativas para la salud física y mental. Físicamente, la soledad se ha asociado a afecciones como la hipertensión, los accidentes cerebrovasculares, las enfermedades coronarias y un mayor riesgo de mortalidad prematura (Cacioppo y Capitano, 2014). También se ha descubierto que guarda relación con problemas de salud mental, como la depresión, la ansiedad y los trastornos de las pautas del sueño (Cacioppo y Capitano, 2014). Perlman y Peplau (1981) definen la soledad como una sensación subjetiva y dolorosa experimentada por las personas cuando reconocen que la calidad de sus relaciones no es la que ellos desearían. Se han identificado tres categorías distintas de soledad. La soledad social, que describe una condición en

Dunlop, C., Thurston, M., Firth, K., y Southwood, E. (2025). Experiencias de la soledad y del aislamiento entre personas con discapacidad visual: un examen de la bibliografía (2016-2023). *RED Visual: Revista Especializada en Discapacidad Visual*, (86), 85-116. <https://doi.org/10.53094/KQNM2496>.

virtud de la cual las personas perciben una inadecuación en las relaciones que desearían tener y sufren una incapacidad para establecer los vínculos pertinentes (de Jong Gierveld y van Tilburg, 2006). La soledad emocional, que se refiere a la experiencia de una cercanía o intimidad deficientes dentro del círculo social propio de una persona, así como a la incapacidad de establecer contactos (de Jong Gierveld y van Tilburg, 2006). Por último, la soledad existencial, que conlleva una sensación profunda de separación entre la persona y la sociedad en su conjunto (Campaign to End Loneliness, 2023).

Quienes experimentan la soledad pueden sufrir un impacto tanto físico como mental. El aislamiento se caracteriza por una falta objetiva y observable de relaciones, contactos y conexiones sociales (Cudjoe *et al.*, 2020). Si bien el aislamiento y la soledad pueden solaparse, ambas condiciones son distintas, y no guardan una relación causal. Una persona aislada puede no sentirse sola siempre que no experimente un sentimiento doloroso como consecuencia de su aislamiento. A la inversa, una persona que mantiene relaciones y es muy activa socialmente se puede sentir sola si tales relaciones no conllevan la calidad o el nivel de intimidad que desea alcanzar (Yang, 2019).

Es escaso el número de investigaciones que se han centrado específicamente en las relaciones entre la discapacidad visual y la soledad y el aislamiento, y se carece de evidencia empírica relativa a la cuestión de si es más probable que las personas con discapacidad visual experimenten soledad y/o aislamiento crónico. Asimismo, carecemos de información sobre cómo el hecho de tener discapacidad visual induce a experiencias de soledad y aislamiento, así como sobre el efecto que dichas experiencias tienen en las personas. En un examen bibliográfico anterior sobre este asunto, Hodge y Eccles (2013) concluyeron que existían indicios moderados de que las personas con discapacidad visual eran más propensas a experimentar la soledad, si bien algunos de los estudios que examinaron no mostraron ninguna relación en este sentido. Además, gran parte de la bibliografía exploró la soledad y el aislamiento en el caso de las personas mayores con discapacidad visual. Datos recientes han detectado que existe una mayor probabilidad de que las personas más jóvenes declaren tener sentimientos de soledad crónica (UK Government, Department of Culture, Media & Sport, 2023a). Este estudio examina la bibliografía sobre la soledad y el aislamiento en relación con personas con discapacidad visual, y ofrece una síntesis de los conocimientos actuales, identificando áreas para investigaciones futuras.

Dunlop, C., Thurston, M., Firth, K., y Southwood, E. (2025). Experiencias de la soledad y del aislamiento entre personas con discapacidad visual: un examen de la bibliografía (2016-2023). *RED Visual: Revista Especializada en Discapacidad Visual*, (86), 85-116. <https://doi.org/10.53094/KQNM2496>.

Metodología

Estrategia de búsqueda

Se realizaron búsquedas en seis bases de datos (CINAHL, PubMed, Scopus, Sage, APA PsycArticles y Psychology and Behavioural Sciences Collection) utilizando un marco de población, interés y resultado (PIR) para definir los criterios de búsqueda (Shaffril *et al.*, 2021). Se recurrió a una amplia gama de términos de búsqueda con objeto de aumentar al máximo el número de artículos obtenidos. La Tabla 1, a continuación, contiene los términos de búsqueda utilizados para cada categoría PIR.

Tabla 1. Términos sometidos a búsqueda

Criterios	Términos
Población	«personas ciegas» O «gente ciega» O «adulto ciego» O «discap* visual» O «pérdida de visión» O «disfun* visual» O «afección visual» O «glaucoma» O «retinosis pigmentaria» O «degeneración macular» O «cataratas» O «retinopatía diabética» O «uveítis» O «queratocono» O «afección ocular» O «enfermedad ocular»
Interés	«soledad*» O «aislamiento*» O «exclus*» O «exclusión social»
Resultado	«mental*» O «salud mental» O «bienestar mental» O «emoc*» O «psicolog*» O «calidad de vida» O «desánimo» O «suicidio» O «autoles*» O «desesperac*» O «desesperanz*» O «depres*» O «ansios*» O «ansiedad» O «estrés» O «estrés postraumático» O «adicc*» O «adaptac*»

Tabla 2. Exclusión de artículos por base de datos

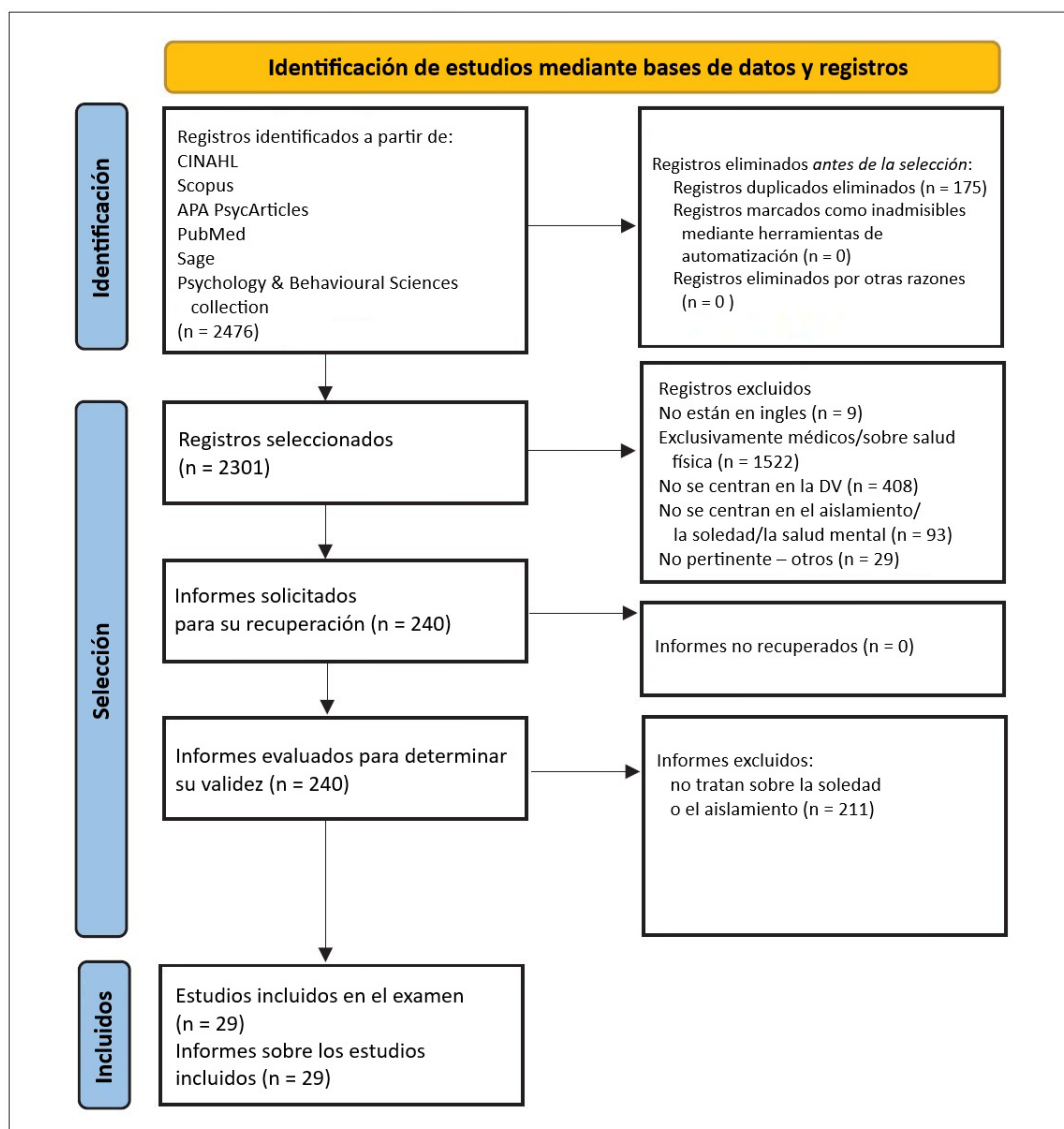
	CINAHL	PubMed	APA-Psycharticles	Scopus	Sage	Psychology and Behavioural Sciences
Total ^a	203	849	2	1114	91	42
Estudio sobre salud exclusivamente físico/médico	94	752	0	664	8	4
No trata sobre DV	35	49	0	280	33	11
No trata sobre soledad / aislamiento / salud mental	13	11	1	33	29	6
No está en inglés	1	0	0	0	8	0
Otros	7	11	0	2	8	1
Total tras las exclusiones	53	26	1	135	5	20

^a Tras la eliminación de los artículos duplicados.

Dunlop, C., Thurston, M., Firth, K., y Southwood, E. (2025). Experiencias de la soledad y del aislamiento entre personas con discapacidad visual: un examen de la bibliografía (2016-2023). *RED Visual: Revista Especializada en Discapacidad Visual*, (86), 85-116. <https://doi.org/10.53094/KQNM2496>.

Se utilizaron criterios de inclusión adicionales para definir artículos de revistas en inglés revisados por pares publicados desde 2016 hasta junio de 2023. Se seleccionaron dichas fechas para abarcar un periodo en el que la soledad y el aislamiento se tuvieron más en cuenta como prioridades sanitarias en el Reino Unido. En conjunto, estas búsquedas dieron como resultado un total de 2476 artículos potenciales. Se utilizó Zotero 5.0 (Corporation for Digital Scholarship, 2022) para eliminar artículos duplicados. A continuación, se revisaron los títulos y resúmenes para excluir aquellos artículos que no fueran pertinentes para el estudio. En la Tabla 2 se incluye un desglose de las razones de exclusión para cada base de datos.

Figura 1. Organigrama PRISMA del proceso de revisión. (Page *et al.*, 2021)



Dunlop, C., Thurston, M., Firth, K., y Southwood, E. (2025). Experiencias de la soledad y del aislamiento entre personas con discapacidad visual: un examen de la bibliografía (2016-2023). *RED Visual: Revista Especializada en Discapacidad Visual*, (86), 85-116. <https://doi.org/10.53094/KQNM2496>.

El investigador principal y su ayudante examinaron un total de 240 artículos, excluyéndose aquellos que se centraban únicamente en la salud mental, sin mencionar ni la soledad ni el aislamiento, con lo que quedaron 29 artículos, que se leyeron de principio a fin y conforman el objeto principal de este estudio (véase la Figura 1).

Resultados de la búsqueda

En la tabla 3 se incluye una lista completa de los artículos.

Tabla 3. Artículos académicos arbitrados incluidos en el examen²

Khan, H. M., Abbas, K., y Khan, H. — *Investigating the impact of COVID-19 on individuals with visual impairment* — 2023.

Ge, S., Pan, W., Wu, B., Plassman, B. Dong, X., y McConnell, E. S. — *Sensory impairment and cognitive decline among older adults: An analysis of the mediation and moderation effects of loneliness* — 2023.

Opie, J., Deppeller, J. y Southcott, J. — «You have to be like everyone else»: *Support for students with vision impairment in mainstream secondary schools* — 2017,

Veerman, L., Heppe, E., Gold, D., y Kef, S. — *Intra- and Interpersonal Factors in Adolescence Predicting Loneliness among Young Adults with Visual Impairments* — 2019.

Brunes, A., Hansen, M. B., y Heir, T. — *Loneliness among adults with visual impairment: prevalence, associated factors and relationship to life satisfaction* — 2019.

Stanimirović, D. V., Jablan, B. Dj., Stojković, S. S., y Stamenković, M. R. — *Estimation of loneliness in students with visual impairments* — 2017.

Bulk, L. B., Smith, A., Nimmon, L., y Jarus, T. — *A closer look at opportunities for blind adults: Impacts of stigmatization and ocularcentrism* — 2020.

Heppe, C. M., Kef, S., de Moor, M. H. M., y Schuengel, C. — *Loneliness in young adults with a visual impairment: Links with perceived social support in a twenty year longitudinal study* — 2020.

Kong, L., Gao, Z., Xu, N., Shao, S., Ma, H., He, Q., Zhang, D., Xu, H., y Qu, H. — *The relation between self-stigma and loneliness in visually impaired college students: self acceptance as a mediator* — 2020.

² Si bien en el artículo original este listado de publicaciones aparece en forma de tabla con tres columnas —autor, título, año— y una fila por cada artículo, se ha preferido, en esta edición y por razones de accesibilidad, utilizar un formato de lista. Se mantiene la denominación como «tabla» por razones de coherencia con original en inglés (N. del E.).

- Jessup, G.M., Bundy, A.C., Hancock, N., y Broom, A. — *Being noticed for the way you are: Social inclusion and high school students with vision impairment* — 2018.
- de Verdier, K. — *Inclusion in and out of the classroom: A longitudinal study of students with visual impairments in inclusive education* — 2016.
- Hill, K., Bennett, P., y Hunter, R. — «*It's social interaction... but it's not*»: *A qualitative study investigating the psycho-social experience of social media by individuals with a visual impairment* — 2021.
- Rokach, A., Berman D., y Rose, A. — *Loneliness of the blind and the visually impaired* — 2021.
- Bell, S.L. — *Nurturing sociality with birdlife in the context of life with sight impairment: a role for nonhuman charisma* — 2021.
- Mick, P., Parfyonov, M., Wittich, W., Phillips, N., y Pichora-Fuller, M.K. — *Associations between sensory loss and social networks, participation, support and loneliness* — 2018.
- Coyle, C.E., Steinman, B.A., y Chen, J. — *Visual Acuity and Self-Reported Vision Status: Their Associations With Social Isolation in Older Adults* — 2017.
- Tobias, E.I., y Mukhopadhyay, S. — *Disability and Social Exclusion: Experiences of individuals with visual impairments in the Oshikoto and Oshana regions of Namibia* — 2017.
- Liu, Q. S., Su, Q., Abuduxukuer, K., Hou, Y., Luo, J., Gao, G., & Zhou, Y. — *Is there a correlation between sensory impairments and social isolation in middle-aged and older Chinese population. Cross-sectional and longitudinal evidence from a nationally representative survey* — 2023.
- Wright-Sinclair, V.A., Neville, S., y Forsyth, V. — *Integrative review of older adult loneliness and social isolation in Aotearoa/ New Zealand* — 2017.
- Rabiee, P., Mann, R., Birks, Y., y Wilberforce, M. — *The experience of loneliness and living with sight loss in English care homes* — 2021.
- Wang, Q., Zhang, S., Wang, Y., Zhao, D., y Zhou, C. — *Dual sensory impairment as a predictor of loneliness and isolation in older adults: National cohort study* — 2022.
- Tanner, C.T., Yorgason, J.B., Richardson, S., Redelfs, A., Hill, S., White, A., Stagg, B., Ehrich, J.R., y Markides, K.S. — *Sensory Disabilities and Social Isolation Among Hispanic Older Adults: Toward Culturally Sensitive* — 2022.
- Kotwal, A.A., Cenzer, I.S., Waite, L.J., Covinsky, K.E., Perissinotto, C.M., Boscardin, W.J., Hawkey, L.C., Dale, W.D., y Smith, A.K. — *The epidemiology of social isolation and loneliness among older adults during the last years of life* — 2021.

Harithasan, D., Mukari, S.Z.-M., Ishak, W.S., Shahar, S., y Yeong, W.L. — *The Impact of sensory impairment on cognitive performance, quality of life, depression and loneliness in older adults* — 2019.

Zapata, M.A. — *Group identity in blindness groups predicts life satisfaction and lower anxiety and depression* — 2022.

Meribe, N.C., Basse, E.I., Basse, A.E. y Ellison, C. — *Enhancing social connectedness: How adults with vision impairment perceive and use social media in Nigeria* — 2023.

Tetteh, J., Fordjour, G., Ekem-Ferguson, G., Yawson, A.O., Boima, V., Entsua-Mensah, K., Biritwum, R., Essuman, A., Mensah, G., y Yawson, A.E. — *Visual impairment and social isolation, depression and life satisfaction among older adults in Ghana: Analysis of the WHO's study on global AGEing and adults health (SAGE) Wave 2* — 2020.

Kim H.N., y Sutharson, S.J. — *Individual differences in emotional intelligence skills of people with visual impairment and loneliness amid the COVID-19 pandemic* — 2023.

Brunes, A., y Heir, T. — *Social interactions, experiences with adverse life events and depressive symptoms in individuals with visual impairment: A cross sectional study* — 2020.

Estos 29 artículos representan estudios procedentes de 14 países en cinco continentes. Cerca del 34,5% (10) son artículos cualitativos, mientras que el 31% (9) son estudios transversales. El resto de los artículos son estudios de cohortes, 20,7% (6); estudios de prevalencia, 6,9% (2), y un 6,9% (2) son exámenes sistemáticos.

Utilizando las herramientas de evaluación crítica del JBI (Joanna Briggs Institute, 2023) para evaluar el rigor de estos estudios, se concluyó que el 69% (20) tenían una calidad elevada, mientras que el 24,1% (7) eran de mediana calidad, y el 6,9% (2) tenían un nivel de calidad bajo. Se añadieron al informe otros artículos que se consideraron potencialmente pertinentes, basándose en referencias a su contenido. Se recopiló más información contextual procedente de artículos detectados en el curso de búsquedas en bibliotecas y en Google Scholar. También se realizaron búsquedas en los sitios web de organismos estatales y organizaciones del sector del voluntariado, incluyendo el Gobierno del Reino Unido y las administraciones autonómicas de Escocia, Gales e Irlanda del Norte. Las búsquedas en el sector del voluntariado se centraron en organizaciones nacionales en el campo de la discapacidad visual, como el Royal National Institute of Blind People (RNIB, 2020), Guide Dogs UK, el Thomas Pocklington Trust, Bravo Victor y diversos organismos que se ocupan de la cuestión de la soledad,

Dunlop, C., Thurston, M., Firth, K., y Southwood, E. (2025). Experiencias de la soledad y del aislamiento entre personas con discapacidad visual: un examen de la bibliografía (2016-2023). *RED Visual: Revista Especializada en Discapacidad Visual*, (86), 85-116. <https://doi.org/10.53094/KQNM2496>.

incluyendo la Campaign to End Loneliness, la Jo Cox Foundation, el NHS [National Health Service] y la Mental Health Foundation. Todas las búsquedas se realizaron en mayo y junio de 2023.

Durante el análisis, se identificaron los temas y se sintetizaron los datos, ordenándose la bibliografía en categorías basadas en conjuntos establecidos a partir de cuestiones concretas relacionadas con el objeto de la investigación. Se verificaron los temas mediante sesiones de debate de los investigadores, que culminaron en un consenso.

Resultados y debate

Prevalencia de la soledad y del aislamiento entre personas con discapacidad visual

Las investigaciones aportan pocas pruebas claras y constantes sobre si la discapacidad visual es un factor de riesgo capaz de predisponer a la soledad, siendo muy escaso el número de estudios que establecen un vínculo entre la discapacidad visual y la soledad. Sin embargo, existe un volumen más amplio de pruebas, tanto en la bibliografía académica como general, que sugiere que el aislamiento y la exclusión están generalizados entre las personas con discapacidad visual. Esta experiencia se vive de distintas maneras en diversas etapas de la vida y diferentes culturas y, en ciertos casos, se asocia con la soledad (Bulk *et al.*, 2020; Hill *et al.*, 2021; Kotwal *et al.*, 2021; Mick *et al.*, 2018; RNIB *et al.*, 2022; Tetteh *et al.*, 2020).

Conforme a Hodge y Eccles (2013), la mayoría de los estudios examinaron la soledad y el aislamiento experimentados por las personas mayores. Al parecer, se presta mucha menos atención al estudio de la soledad y del aislamiento en el caso de adultos más jóvenes y de mediana edad. Un estudio sobre la soledad en 736 adultos (mayores de 18 años) con discapacidad visual en Noruega reveló que era significativamente más probable que las personas con discapacidad visual tuvieran experiencias de soledad en todos los grupos de edad (Brunes *et al.*, 2019). La soledad estaba ligada a riesgos elevados en relación con otros factores, como el hecho de ser más joven, tener otras discapacidades, estar en situación de desempleo, y haber sufrido experiencias de abuso y acoso. Además, existía una mayor prevalencia de la soledad en el caso de las personas con una discapacidad visual grave (ciegos) en

Dunlop, C., Thurston, M., Firth, K., y Southwood, E. (2025). Experiencias de la soledad y del aislamiento entre personas con discapacidad visual: un examen de la bibliografía (2016-2023). *RED Visual: Revista Especializada en Discapacidad Visual*, (86), 85-116. <https://doi.org/10.53094/KQNM2496>.

comparación con personas con otro tipo de discapacidad visual (personas con visión parcial). Un estudio longitudinal de personas con discapacidad visual en los Países Bajos examinó el efecto de los distintos tipos de apoyo social disponibles conforme las personas pasaban de la adolescencia a la edad adulta, concluyendo que el hecho de disponer de distintas formas de apoyo en etapas diferentes de la vida era un factor importante a la hora de predecir si las personas tendrían una experiencia de soledad conforme se iban haciendo mayores (Heppe *et al.*, 2020). Se concluyó que la influencia del apoyo entre iguales durante la transición desde la adolescencia hasta la edad adulta era un indicador de la soledad. Aunque este tipo de relación también se encuentra en el caso de las personas sin discapacidad visual, los investigadores llegaron a la conclusión de que los desafíos concretos a los que se enfrentan los participantes con discapacidad visual para poder acceder a las redes sociales y al apoyo entre pares pueden contribuir a una mayor vulnerabilidad en relación con la soledad en su vida posterior.

En otros estudios, la soledad entre los participantes con discapacidad visual se asociaba con la inteligencia emocional de las personas que experimentaron la soledad durante la pandemia de la covid-19 (Kim y Sutharson, 2023); se mostró que una mayor estabilidad emocional y competencia social durante la adolescencia pronosticaban un menor nivel de soledad en participantes con discapacidad visual durante su vida posterior (Veerman *et al.*, 2019), y Kong *et al.* (2021) concluyeron que tanto el autoestigma como la autoaceptación se relacionaban con los niveles de soledad sufridos por los estudiantes universitarios chinos con discapacidad visual. Estos estudios sugieren que, si bien ciertas poblaciones pueden ser más propensas a experimentar la soledad, existe un abanico de otros factores que actúan a nivel individual, y que es probable que influyan en la experiencia subjetiva de las personas.

Experiencia cualitativa de la soledad

Rokach *et al.* (2021) procuraron analizar las diferencias en las experiencias cualitativas de la soledad de personas con y sin discapacidad visual. Estas últimas recibieron puntuaciones significativamente superiores que los participantes con discapacidad visual con respecto a la medición del malestar emocional, los sentimientos de inadecuación social, aislamiento social y autoalienación. Los autores especulan con la posibilidad de que las personas con discapacidad visual, al intentar dar sentido a sus experiencias, no atribuyan sus vivencias emocionales difíciles a la soledad, sino que interpreten que se relacionan con el impacto y efecto de su discapacidad visual.

Dunlop, C., Thurston, M., Firth, K., y Southwood, E. (2025). Experiencias de la soledad y del aislamiento entre personas con discapacidad visual: un examen de la bibliografía (2016-2023). *RED Visual: Revista Especializada en Discapacidad Visual*, (86), 85-116. <https://doi.org/10.53094/KQNM2496>.

La soledad en estudiantes de estudios superiores con discapacidad visual

Dos estudios examinaron la prevalencia de la soledad entre los estudiantes universitarios, con resultados considerablemente distintos. Stanimirović *et al.* (2017), hallaron niveles significativamente inferiores de soledad general en una muestra de estudiantes con discapacidad visual en comparación con los estudiantes videntes. En ulteriores mediciones, utilizadas para examinar distintos tipos de soledad (social, emocional y romántica), los investigadores no hallaron diferencias significativas entre los grupos de personas videntes y aquellas con discapacidad visual. En el curso de su discusión, los investigadores conjeturaron que estos resultados pudieran haberse visto influidos por factores contextuales. En el grupo de control de videntes había un número significativamente mayor de mujeres que de hombres, lo que podría reflejar diferencias de género en relación con la prevalencia de la soledad. Los estudiantes con discapacidad visual que se ofrecen voluntarios para participar en un estudio pueden ser más abiertos y comunicativos que los que se niegan a participar y, por tanto, es menos probable que se sientan solos. Por añadidura, los autores estiman que es posible que los estudiantes con discapacidad visual que participaron en la investigación no hayan querido mostrarse como personas diferentes o impedidas. Además, las medidas de apoyo que hayan tenido a su alcance los estudiantes con discapacidad visual en el entorno universitario pueden haber dado lugar al establecimiento de relaciones con las personas que ofrecen los servicios de apoyo, y es posible que tales relaciones hayan protegido a los estudiantes frente a la soledad. Sin embargo, los investigadores tenían suficiente confianza en los resultados de su estudio como para concluir que la discapacidad visual, por sí sola, no era un factor esencial con respecto a la soledad sentida por los estudiantes.

El otro estudio examinó específicamente aspectos de la soledad entre estudiantes universitarios de China. Un total de 78 estudiantes respondieron a una serie de cuestionarios para medir la soledad, la autoaceptación y el autoestigma (Kong *et al.*, 2021). Este estudio se encontró con tasas mucho más elevadas de soledad general entre los participantes en la investigación que tenían discapacidad visual en comparación con las poblaciones de videntes. Entre las razones aducidas para explicar potencialmente este resultado, se encuentran algunos factores propios de la experiencia estudiantil que pueden ser relevantes, suscitando dudas sobre el carácter generalizado de los hallazgos cuando se trata de otros entornos. Por ejemplo, los estudiantes con discapacidad visual que participaron en dicha encuesta se alojaban aparte y recibían

Dunlop, C., Thurston, M., Firth, K., y Southwood, E. (2025). Experiencias de la soledad y del aislamiento entre personas con discapacidad visual: un examen de la bibliografía (2016-2023). *RED Visual: Revista Especializada en Discapacidad Visual*, (86), 85-116. <https://doi.org/10.53094/KQNM2496>.

clases separadas de los demás estudiantes, teniendo un acceso limitado a un conjunto completo de opciones educativas. Para los autores, esta situación era un factor que contribuía a que los participantes tuvieran menos oportunidades de relacionarse con otras personas, tanto en el seno de la comunidad universitaria como en la sociedad en general.

Aislamiento y factores coadyuvantes

Si bien la investigación sobre la prevalencia y experiencia de la soledad parece arrojar resultados incoherentes, y la evidencia sugiere que existe una amplia gama de factores que moderan y tercian en la vivencia de la soledad de personas con discapacidad visual, se ha obtenido un panorama mucho más claro en relación con la experiencia de la soledad, lo que se refleja tanto en la bibliografía académica como en la no académica contemplada en este examen.

Comunicación

Los problemas de comunicación parecen contribuir de forma significativa al aislamiento de las personas con discapacidad visual. Por ejemplo, en los entornos sociales, las personas con discapacidad visual dicen que las personas videntes suelen evitar establecer comunicación con ellas, ya que se sienten incómodas al no poder recurrir a un contacto visual frecuente u otras señales visuales para empezar a interactuar. Algunas personas que viven con discapacidad visual declaran que se enfrentan a un mayor nivel de dificultades de comunicación, ya que no pueden percibir las señales de comunicación no verbal (Bulk *et al.*, 2020; Coyle *et al.*, 2017). Estas dificultades pueden tener un efecto especialmente grande en personas jóvenes con discapacidad visual, ya que es posible que se vean incapaces de recurrir a la retroalimentación procedente de la comunicación no verbal o a señales visuales que influyan en su propio comportamiento o lo moderen. Las investigaciones sobre los adolescentes con discapacidad visual han revelado que estos cuentan con redes sociales más reducidas y muestran un nivel más elevado de insatisfacción con el número de sus contactos sociales (Veerman *et al.*, 2019).

Al actuar de forma conjunta, y con el paso del tiempo, estas dificultades de comunicación y desafíos sociales pueden contribuir a que las personas con discapacidad visual sean ignoradas, preteridas y apartadas de las actividades sociales, favoreciendo la ansiedad y la evitación de situaciones sociales.

Dunlop, C., Thurston, M., Firth, K., y Southwood, E. (2025). Experiencias de la soledad y del aislamiento entre personas con discapacidad visual: un examen de la bibliografía (2016-2023). *RED Visual: Revista Especializada en Discapacidad Visual*, (86), 85-116. <https://doi.org/10.53094/KQNM2496>.

Desafíos de la vida cotidiana

Steinman y Allen (2012) sostienen que uno de los aspectos más inhabilitantes de la discapacidad visual, en especial en el caso de la pérdida de visión adquirida, consiste en la adaptación a la vida cotidiana. Esto puede provocar que las personas desarrollen sentimientos de dependencia y reduzcan su sentido de la autonomía y del control sobre su vida, algo que las personas con discapacidad visual pueden experimentar como una vivencia angustiada, causando pérdida de confianza, con el resultado de un mayor aislamiento y retraimiento.

Uno de los aspectos más importantes de esta situación (al que se refieren las personas con discapacidad visual) es la falta de oportunidades para dedicarse a actividades físicas y deportivas. Está ampliamente reconocido que el ejercicio físico es importante para la salud física y mental, y la incapacidad de las personas con discapacidad visual para realizarlo puede ser un factor que estimule la exclusión y el aislamiento. En el caso de las personas con discapacidad visual que estén atravesando dificultades emocionales o psicológicas, esto también impide su participación en actividades potencialmente terapéuticas (RNIB *et al.*, 2022).

Problemas de accesibilidad y transporte

En las encuestas, se detecta constantemente que el acceso al transporte es el factor más importante que restringe la inclusión social de las personas que conviven con la discapacidad visual, y la mejora del mismo podría aportar avances significativos para reducir la exclusión y el aislamiento. Las investigaciones indican que el 25% de las personas con discapacidad visual no salen de casa tanto como quisieran, cifra que asciende a más de una tercera parte de las personas con discapacidad visual moderada o grave y al 43 % de las personas mayores de 75 años con discapacidad visual (RNIB *et al.*, 2022). Otros desafíos que inhiben la salida de casa y los paseos tienen que ver con la acumulación desordenada de objetos en la calle, que afecta a la capacidad de las personas de trasladarse con seguridad de un sitio a otro de su entorno. Una tercera parte de los encuestados con motivo del informe dijeron que, en los doce meses anteriores, habían sufrido lesiones al chocarse con objetos en calles abarrotadas y desordenadas.

Estigma y discriminación

Se encuentran en la bibliografía ejemplos de personas con discapacidad visual que han sufrido los efectos de la estigmatización y la discriminación, tanto de forma di-

Dunlop, C., Thurston, M., Firth, K., y Southwood, E. (2025). Experiencias de la soledad y del aislamiento entre personas con discapacidad visual: un examen de la bibliografía (2016-2023). *RED Visual: Revista Especializada en Discapacidad Visual*, (86), 85-116. <https://doi.org/10.53094/KQNM2496>.

recta como indirecta, y en distintas etapas de la vida. Bulk *et al.* (2020) entrevistaron a adultos de Canadá con discapacidad visual sobre el impacto de la estigmatización, así como sobre el efecto de vivir en una sociedad que, en general, está diseñada pensando en las personas videntes. Todos los participantes fueron capaces de describir situaciones de discriminación (en un abanico de contextos sociales e interpersonales) que condicionaron sus oportunidades en la vida. Los efectos de la discriminación, y sus repercusiones en las personas con discapacidad visual, favoreciendo el aislamiento y la exclusión, se pueden observar y deducir mediante la investigación sobre una amplia gama de cuestiones, entre las que se incluyen las siguientes: el desempleo, ya que solamente un 25% de la población en edad laboral que se han registrado como personas con discapacidad visual o discapacidad visual grave han conseguido empleo (RNIB, 2017); las actividades sociales (Hill *et al.*, 2021; Mick *et al.*, 2018; RNIB *et al.*, 2022); la vivienda, con cifras que muestran que las personas con discapacidad visual están sobrerrepresentadas en el mercado de la vivienda social de alquiler, y es menos probable que sean propietarias de su vivienda (RNIB, 2024), lo que se asocia a una tendencia mayor a sufrir la soledad (Office for National Statistics, 2019), mientras que investigaciones llevadas a cabo en los Países Bajos indican que las personas con discapacidad visual sufren discriminación de forma sistemática cuando intentan acceder a una vivienda privada de alquiler; las relaciones, materia con respecto a la cual las investigaciones muestran que las personas con discapacidad visual tardan más que sus pares videntes en establecer relaciones amorosas y formar sus propias familias (Heppe *et al.*, 2020), y las finanzas, ámbito en el cual las personas con discapacidad visual se enfrentan a un mayor costo de la vida por motivos que se relacionan con su discapacidad, viéndose afectadas de modo desproporcionado por los aumentos imputables a la inflación (RNIB, 2022). También se han detectado la discriminación internalizada y la autoestigmatización en el curso de investigaciones sobre personas con discapacidad visual. Se dice que el autoestigma tiene lugar cuando actitudes o creencias negativas sobre un grupo en particular (como las personas con discapacidad) son adoptadas por miembros del mismo grupo afectado. En entrevistas realizadas a adultos con discapacidad visual de Canadá, este fenómeno se puso de manifiesto al negarse ciertas personas a aceptar su discapacidad e intentar rechazar o negar aspectos de su discapacidad visual, ya que deseaban que no se les percibiera o tratara como a personas diferentes (Bulk *et al.*, 2020). En algunos casos, esto se tradujo en el rechazo a utilizar ayudas a la movilidad, como un bastón blanco o un perro guía, que les identificarían ante los demás como personas con discapacidad visual. Esta tendencia a rechazar, negar o esconder la discapacidad visual o aspectos de la misma parece producirse de forma constante en ciertos contextos, y se describe con

Dunlop, C., Thurston, M., Firth, K., y Southwood, E. (2025). Experiencias de la soledad y del aislamiento entre personas con discapacidad visual: un examen de la bibliografía (2016-2023). *RED Visual: Revista Especializada en Discapacidad Visual*, (86), 85-116. <https://doi.org/10.53094/KQNM2496>.

frecuencia en casos en los que las personas se enfrentan a la pérdida de visión en el marco de una experiencia de exclusión social en entornos comunitarios, como las escuelas (de Verdier, 2016; Jessup *et al.*, 2018), las universidades (Kong *et al.*, 2021), los centros asistenciales (Rabiee *et al.*, 2021), y ámbitos sociales y comunitarios (Bulk *et al.*, 2020; Hill *et al.*, 2021).

Soledad y aislamiento en personas mayores con discapacidad visual

Las investigaciones siguen centrando su atención de forma significativa en la cuestión de la discapacidad visual y la soledad de las personas mayores. Uno de los problemas de salud experimentados más a menudo por las personas al hacerse mayores es el deterioro de la visión, que puede traducirse en pérdida de vista con distintos niveles de gravedad (Coyle *et al.*, 2017; Harithasan *et al.*, 2019; Tanner *et al.*, 2022). Esto puede acompañarse de otras afecciones médicas, potencialmente debilitantes, que causan una merma de independencia y de movilidad. Además, puede tener un efecto en la capacidad de las personas para aprovechar oportunidades sociales y de esparcimiento. Esto puede provocar el aislamiento social de las personas, lo que, sumado a la pérdida de la pareja o de la red de amistades por jubilación o por fallecimiento, puede aumentar su vulnerabilidad ante la soledad (Liu *et al.*, 2023; Yang, 2019). Sin embargo, solamente entre las personas ancianas de edad muy avanzada se observan niveles de soledad superiores a la media de la población general (Rabiee *et al.*, 2021). Los datos más recientes obtenidos en el Reino Unido indican que la soledad es especialmente común entre los jóvenes (UK Government, Department of Culture, Media & Sport, 2023b). Si bien esto podría reflejar un cambio genuino de tendencia en la prevalencia de la soledad en distintas etapas de la vida, también existe la posibilidad de que se hayan producido cambios culturales más amplios que hagan que a los jóvenes les resulte más fácil hablar sobre sus emociones y revelar sentimientos de inadecuación, como la soledad, en comparación con las personas mayores.

La soledad, en combinación con la discapacidad visual en adultos de edad más avanzada, se ha relacionado con la posesión de un patrimonio neto bajo (Kotwal *et al.*, 2021); con factores culturales (Tanner *et al.*, 2022; Tobias y Mukhopadhyay, 2017; Wright-Sinclair *et al.*, 2017), como el hecho de que las personas residan en comunidades rurales o urbanas (Wang *et al.*, 2022), y con el estado civil y otras relaciones y redes que sirven de apoyo (Mick *et al.*, 2018), así como con una aceleración del deterioro cognitivo (Ge *et al.*, 2023). Sin embargo, Harithasan *et al.* (2019) no encontraron relación entre la discapacidad visual y la soledad en un estudio que investigó la pérdida sensorial y

Dunlop, C., Thurston, M., Firth, K., y Southwood, E. (2025). Experiencias de la soledad y del aislamiento entre personas con discapacidad visual: un examen de la bibliografía (2016-2023). *RED Visual: Revista Especializada en Discapacidad Visual*, (86), 85-116. <https://doi.org/10.53094/KQNM2496>.

su interacción con circunstancias asociadas a la edad avanzada, como el deterioro cognitivo, la depresión y la calidad de vida. Kotwal *et al.* (2021) examinaron la soledad de las personas mayores durante los últimos años de la vida, y concluyeron que la discapacidad visual estaba vinculada a la soledad, pero no al aislamiento. El 19% de los participantes en el estudio estaban aislados socialmente, y el 18% se sentían solos con frecuencia, pero solamente el 5% sufría tanto aislamiento como soledad. Se observa una discrepancia entre este estudio y otros que han detectado de forma más clara la presencia del aislamiento en las personas con discapacidad visual. Coyle *et al.* (2017) hallaron que la discapacidad visual se relacionaba de forma sistemática con el aislamiento conforme a un abanico de mediciones sociales y emocionales. Tanner *et al.* (2022) también hallaron que la discapacidad visual es un importante indicador del aislamiento social en un estudio longitudinal sobre adultos de edad avanzada en los Estados Unidos. Este estudio también indicó que los elementos que miden el aislamiento tienen que tener más en cuenta las diferencias culturales. Al utilizarse un cuestionario adaptado a los participantes hispanos, los resultados fueron diferentes, indicando que aquellas culturas que se centran más en torno a la familia (en el grupo sometido a la investigación) parecen ofrecer un efecto protector frente al aislamiento. Wright-Sinclair *et al.* (2017), en una revisión sistemática de estudios empíricos, que examinan la soledad de las personas mayores en Aotearoa/Nueva Zelanda, hallaron que la discapacidad visual era el único factor de salud física relacionado de forma significativa con la soledad. Además, resaltaron una relación entre la soledad y el aislamiento social entre las personas mayores con discapacidad visual que viven solas, planteando que las políticas sociales que alientan y apoyan a las personas mayores para que vivan en sus propias casas, aunque tienen buenas intenciones, podrían contribuir a la existencia de experiencias de soledad. En relación con las diferencias entre vivir de forma independiente o comunitaria, y en contraste con el argumento de Wright-Sinclair *et al.* (2017), un artículo examinó las experiencias de las personas mayores con discapacidad visual que vivían en hogares para la tercera edad en Inglaterra (Rabiee *et al.*, 2021). Estos investigadores hicieron referencia a un estudio previo (Victor, 2012) que indicaba que se estima que la soledad es dos veces más frecuente en el caso de los residentes en estos hogares que entre las personas mayores que viven en un entorno de vida en sociedad. Esto se atribuye a la experiencia del ingreso en el ámbito de una residencia, con la interrupción que ello supone de las redes establecidas de apoyo y contacto social. De hecho, los residentes con discapacidad visual participantes en el estudio describieron experiencias generalizadas de exclusión, aislamiento y soledad en el ámbito de la residencia de ancianos. Aludieron a las dificultades de comunicación causadas por el hecho de que, a menudo, no conocían

Dunlop, C., Thurston, M., Firth, K., y Southwood, E. (2025). Experiencias de la soledad y del aislamiento entre personas con discapacidad visual: un examen de la bibliografía (2016-2023). *RED Visual: Revista Especializada en Discapacidad Visual*, (86), 85-116. <https://doi.org/10.53094/KQNM2496>.

a las personas junto a las que se sentaban en las zonas comunes, y eran incapaces de atender a señales visuales que podrían haber generado una interacción social; además, la información sobre aquellas actividades que ofrecían una oportunidad de socializar no se comunicaba en un formato accesible, y no se disponía de un apoyo para acompañar a los residentes al sitio en donde se desarrollaban oportunidades sociales y culturales potenciales. En aquellos casos en los que se produjo un esfuerzo de inclusión con respecto a las actividades de la residencia, esto a menudo se percibió como una intervención simbólica y superficial, e incluso paternalista, más que como una actividad con sentido. Sin embargo, los resultados de este informe indican que, con frecuencia, los residentes aceptaban su situación y estaban satisfechos con su calidad vital, hallando significado en la vida y participando de otras maneras.

Niños y adolescentes

Tres artículos se centran específicamente en las experiencias de niños con discapacidad visual en el sistema general de educación escolar. Dos de ellos son estudios cualitativos de Australia, y hay un estudio longitudinal procedente de Suecia. En el estudio de Opie *et al.* (2017), los niños y niñas, los padres y los profesores informaron de que, pese a que la legislación exige que se efectúen ajustes para que se incluya a los niños con discapacidades (incluyendo la discapacidad visual) de forma equitativa en la educación, esto raramente se traslada a la práctica. Los niños describieron una variedad de dificultades, relacionadas con la discapacidad visual, a las que se enfrentaban habitualmente en el sistema escolar y que no se habían solucionado adecuadamente. Esto generaba un sentimiento de aislamiento y una mayor percepción de sentirse diferentes o alienados en sus experiencias en el ámbito del colegio. También se describieron algunos casos en los que los niños fueron excluidos por causa de la discriminación y de actitudes preconcebidas con respecto a aquellas cosas que se estimaba que eran capaces de hacer o en las que podían participar. Jessup *et al.* (2018) identificaron cinco temas que tenían un efecto sobre la inclusión de los estudiantes en las escuelas mediante entrevistas a 12 niños y niñas que cursaban la enseñanza secundaria general en Australia. Estos temas son: «Presentarse a sí mismo», que describe las estrategias utilizadas por los niños para desarrollar y mejorar sus relaciones personales y de inclusión; «Conocerse a sí mismo», en el que los jóvenes hablan de la importancia del tratamiento al que les someten los demás y sus experiencias a la hora de ver o no ver satisfechas sus necesidades como personas en una variedad de dominios relacionados con las cuestiones personales y el apoyo recibido; «Tener control», en el que los participantes se sentían menos excluidos cuando recibían el apoyo

Dunlop, C., Thurston, M., Firth, K., y Southwood, E. (2025). Experiencias de la soledad y del aislamiento entre personas con discapacidad visual: un examen de la bibliografía (2016-2023). *RED Visual: Revista Especializada en Discapacidad Visual*, (86), 85-116. <https://doi.org/10.53094/KQNM2496>.

preciso para poder acceder a toda la gama de oportunidades educativas y de otro tipo disponibles en el ámbito de la escuela; «Tener un espacio en el que sobresalir», en virtud del cual los niños tenían la oportunidad de realizar actividades de las que disfrutasen o en las que destacaran de forma que les permitiera recibir el reconocimiento de los demás, y «Exclusión y rechazo entre iguales», aspecto descrito por los entrevistados como el más difícil e hiriente de su experiencia escolar. El estudio llegó a la conclusión de que, si bien algunos participantes mantenían buenas relaciones en su colegio, alrededor de un tercio tenía problemas, y todos ellos habían experimentado dificultades sociales. Los autores expresan su preocupación sobre el impacto a largo plazo que esto pueda tener en la salud mental y el bienestar de estos niños y niñas.

De Verdier (2016), en un estudio longitudinal de estudiantes con discapacidad visual, padres y profesores a lo largo de toda la etapa escolar, detectó muchos de estos problemas. Los estudiantes se encontraron con dificultades a la hora de que sus compañeros videntes les aceptaran dentro de sus grupos sociales y, aunque los adultos presentes en el entorno escolar fueron capaces de gestionar la dinámica de grupo, garantizando la inclusión de los niños cuando estos eran más pequeños, conforme fueron entrando en la adolescencia se hizo más difícil que esta influencia resultara efectiva. Según iban creciendo, la mayoría de los estudiantes pasaban los recreos en soledad, viviendo esta situación como un rechazo penoso. Un estudiante abandonó la educación ordinaria para atender una escuela especializada para alumnos ciegos, comentando tiempo después que, por primera vez, se había sentido incluido. Los estudiantes participantes en el estudio describieron uniformemente que la exclusión a la que se vieron sometidos aumentó con el paso del tiempo durante su experiencia escolar. Por este motivo, hubo estudiantes que rechazaron ayudas que podrían haberles sido útiles, pero que resaltaban su carácter de personas diferentes y se convertían en un símbolo visible de su discapacidad visual para sus compañeros videntes. El rechazo de herramientas y estrategias potencialmente útiles tuvo consecuencias en su capacidad de actuar de forma tan plena y satisfactoria como podrían haberlo hecho en otras circunstancias. Otra estrategia de afrontamiento para lidiar con la situación consistía en que los estudiantes equipararan el éxito académico con el éxito personal y se volcaran en sus estudios. Se observó que las escuelas que priorizaban las relaciones sociales en el aula producían alumnos que obtenían mejores resultados en términos de bienestar general.

Estos estudios indican que la inclusión social de los estudiantes con discapacidad visual en las escuelas regulares no es algo que ocurra simplemente admitiendo a estos

Dunlop, C., Thurston, M., Firth, K., y Southwood, E. (2025). Experiencias de la soledad y del aislamiento entre personas con discapacidad visual: un examen de la bibliografía (2016-2023). *RED Visual: Revista Especializada en Discapacidad Visual*, (86), 85-116. <https://doi.org/10.53094/KQNM2496>.

alumnos en las aulas y patios de recreo. Para que la inclusión genuina se convierta en una realidad, es preciso que se conozcan las necesidades sociales y emocionales de las personas jóvenes con discapacidad visual en el entorno escolar, además de que se haga un esfuerzo continuo para satisfacer dichas necesidades.

Impacto de la pandemia de la covid-19

Durante la pandemia de la covid-19, el número de personas que declararon sentir soledad se incrementó en un 2% a nivel nacional, lo que equivale a cerca de un millón más de personas que experimentaron soledad crónica (UK Government, Department of Culture, Media & Sport, 2022). En el curso de un examen sistemático de estudios sobre las consecuencias de la pandemia, Khan *et al.* (2023) llegaron a la conclusión de que existían pruebas sólidas de que se había producido un incremento notable del aislamiento social y de la angustia emocional en las personas con discapacidad visual durante la pandemia. Los afectados se enfrentaron a dificultades singulares al intentar cumplir las normas sobre el distanciamiento social, ya que, para ello, era preciso tener una percepción visual que permitiera saber dónde estaban las demás personas. Otras exigencias relacionadas con la visión incluían la señalización para orientar a las personas e instrucciones contradictorias en tiendas, intercambiadores de transporte y otros espacios públicos. En general, estas exigencias eran inabordable para las personas con discapacidad visual, que no podían leerlas. Los perros guía eran incapaces de reaccionar ante estas nuevas circunstancias, ya que no habían recibido entrenamiento para enfrentarse a ellas, y el recurso a guías humanos planteaba inquietud, debido a la proximidad física y la preocupación por la propagación del virus. Además, las personas con discapacidad visual dependen más del sentido del tacto (con respecto a superficies u otras personas) que la población general a la hora de obtener información e interactuar con el entorno, siendo precisamente este sentido un medio de propagación del virus que se aconsejaba evitar. Estos factores contribuyeron a aumentar la ansiedad de las personas con discapacidad visual que pretendían participar en cualquier tipo de actividad pública, no solo por causa del incremento del riesgo de contraer o transmitir el virus, sino también porque se veían expuestas a la crítica y hostilidad de los demás al no poder seguir las normas establecidas sobre distanciamiento social. Al realizar una encuesta en el Reino Unido sobre personas con enfermedades oculares que culminaban en diversos niveles de discapacidad visual, Ting *et al.* (2021) descubrieron que las personas con discapacidad visual moderada o grave tenían tres veces más probabilidades de sufrir la soledad durante la pandemia que quienes no tenían discapacidad visual o la tenían de forma leve.

Dunlop, C., Thurston, M., Firth, K., y Southwood, E. (2025). Experiencias de la soledad y del aislamiento entre personas con discapacidad visual: un examen de la bibliografía (2016-2023). *RED Visual: Revista Especializada en Discapacidad Visual*, (86), 85-116. <https://doi.org/10.53094/KQNM2496>.

En un estudio localizado en los Estados Unidos, los participantes con discapacidad visual también informaron de que habían experimentado cierto nivel de soledad durante el periodo de restricciones por causa de la pandemia (Kim y Sutharson, 2023). Los participantes en este estudio experimentaron diversas emociones penosas, como sentirse aislados, excluidos, ignorados, pesimistas, infelices, enojados y molestos. Al medir la inteligencia emocional de los participantes, los investigadores descubrieron que la soledad afectaba en menor medida a quienes eran capaces de gestionar emociones complejas. También se ha relacionado la reducción del ejercicio físico con la soledad, de forma que las personas con discapacidad visual pueden haberse visto expuestas a una mayor soledad al reducirse todavía más las oportunidades que tenían de practicar ejercicio y actividad física durante el periodo de pandemia (RNIB *et al.*, 2022), teniendo en cuenta que esta cuestión ya planteaba dificultades para dichas personas antes de ese periodo. Heinze *et al.* (2021) examinaron cómo variaban los niveles de soledad según los distintos niveles de restricciones. Los resultados mostraron que los niveles de soledad eran mayores en el caso de los participantes con discapacidad (incluyendo la visual) frente a las personas sin discapacidad. Gori *et al.* (2022) examinaron cómo vivieron la pandemia las personas con discapacidad visual en Italia. Concluyeron que las personas con una discapacidad visual menos grave se sintieron más afectadas por el impacto emocional de las restricciones sociales, mientras que los participantes con discapacidad visual más severa tuvieron mayores problemas con respecto a cuestiones prácticas, como la posibilidad de comprar alimentos o de organizar una limpieza o mantenimiento regular del hogar. Los participantes con discapacidad visual grave también mostraron una mayor preocupación por su pérdida de autonomía que otras personas. El hecho de que los participantes se sintieran más afectados por los desafíos prácticos que por los emocionales durante la pandemia puede reflejar las dificultades extraordinarias a las que se enfrentaron las personas con discapacidad visual al tener que orientarse en un entorno físico nuevo, así como la pérdida potencial de la ayuda de la que habían dispuesto habitualmente para hacerlo. Cuando las personas no pueden obtener con seguridad recursos esenciales, como los alimentos, es inevitable que esta situación se convierta en el centro de su atención, ya que está en juego la misma supervivencia. Investigaciones realizadas en el Reino Unido también revelaron las serias dificultades a las que tuvieron que enfrentarse las personas con discapacidad visual para asegurarse el acceso a los alimentos durante la pandemia (RNIB, 2020).

Los estudios ofrecen pruebas convincentes de que se produjo una conjunción de factores diversos que hicieron que esta fuera una experiencia especialmente difícil para muchas personas con discapacidad visual, produciéndose con frecuencia un aumento

Dunlop, C., Thurston, M., Firth, K., y Southwood, E. (2025). Experiencias de la soledad y del aislamiento entre personas con discapacidad visual: un examen de la bibliografía (2016-2023). *RED Visual: Revista Especializada en Discapacidad Visual*, (86), 85-116. <https://doi.org/10.53094/KQNM2496>.

del aislamiento y de la soledad. Sigue sin estar claro cuáles serán las consecuencias a largo plazo de esta experiencia para muchas personas con discapacidad visual.

Factores que influyen en la vulnerabilidad y la capacidad de adaptación

Aunque los artículos aquí examinados no siempre respaldan el punto de vista de que la soledad afecta en mayor medida a las personas con discapacidad visual, sí que detectan, de modo sistemático, varias formas en las que dichas personas sufren el aislamiento y la exclusión. Se ha identificado una serie de variables que influyen en la relación entre aislamiento, soledad y discapacidad visual, variables que pueden ofrecer información sobre aquellos factores que favorezcan la resiliencia o, al contrario, la vulnerabilidad, al indicar si una persona con discapacidad visual experimenta la soledad. Los factores psicosociales individuales pueden jugar un papel clave en la manera de enfrentarse a los desafíos propios de la vida con discapacidad visual (Bulk *et al.*, 2020; Kim y Sutharson, 2023). Zapata (2022) resalta la importancia del modo en que las personas aceptan su discapacidad visual y la integran como parte de su identidad y experiencia vital. El concepto de identidad grupal positiva (IGP) describe esta idea, en virtud de la cual una persona tiene una actitud libre de juicios de valor con respecto a todos los aspectos de su vida, incluyendo su discapacidad visual, y puede aceptar su experiencia y encontrar los aspectos positivos de esta en la convicción de que su experiencia vital no es ni cualitativamente mejor ni peor que la de las personas videntes, sino simplemente distinta. En sus investigaciones, Zapata descubrió que el hecho de que los participantes con discapacidad visual tuvieran una identidad de grupo más positiva pronosticaba una mayor satisfacción vital, así como menor ansiedad y depresión (Zapata, 2022). En el informe *VI lives* (RNIB *et al.*, 2022), se presenta evidencia de que «la mentalidad es la clave» de lo acertadamente que pueden responder las personas a los desafíos de vivir con discapacidad visual, tanto en términos emocionales como prácticos. Si bien es probable que las personas que experimentan pérdida de visión se enfrenten a dificultades a la hora de aceptar su condición, este informe sugiere que la capacidad de ajustarse a estos desafíos tiene que ver con la adaptabilidad, resistencia y actitud vital de las personas, así como con el hecho de que sean más o menos capaces de aceptar los desafíos a los que se enfrentan. Todo ello apunta a la importancia del viaje emocional que emprenden las personas que aceptan y se adaptan a la discapacidad visual, así como cuán importante es la disponibilidad y accesibilidad de formas adecuadas de apoyo y asesoramiento, siempre que sean necesarias, de modo que las personas estén en condiciones de pro-

Dunlop, C., Thurston, M., Firth, K., y Southwood, E. (2025). Experiencias de la soledad y del aislamiento entre personas con discapacidad visual: un examen de la bibliografía (2016-2023). *RED Visual: Revista Especializada en Discapacidad Visual*, (86), 85-116. <https://doi.org/10.53094/KQNM2496>.

cesar sus respuestas emocionales y hacer la transición a una postura más resistente y capaz de asumir las circunstancias (Kong *et al.*, 2021; Thurston *et al.*, 2010).

Veerman *et al.* (2019), en un estudio longitudinal centrado en jóvenes adultos con discapacidad visual, exploraron si las diferencias en la competencia social de los participantes podrían ser un factor a la hora de predecir si experimentarían la soledad a lo largo de su vida. Observaron que los participantes con menor competencia social mostraron una incidencia superior de la soledad en un estudio de seguimiento que se realizó seis años después, circunstancia en la que influyó la estabilidad emocional de dichos participantes. Se propuso la hipótesis de que una baja estabilidad emocional es un factor que contribuye al aumento de la ansiedad social, lo que provoca una disminución de la competencia social y lleva a la soledad consiguiente. El impacto de la autoestigmatización internalizada, descrita más arriba en el informe, también podría desempeñar un papel en la reducción de la capacidad que tienen las personas con discapacidad visual de llevar a cabo una transición hacia la aceptación, y puede tener un efecto importante en la prevención o atenuación de la tendencia hacia la soledad crónica (Bulk *et al.*, 2020; Kong *et al.*, 2021).

Se ha estudiado la utilización de la tecnología y de los medios y redes sociales como un modo potencial de reducir la soledad de las personas con discapacidad visual. Hill *et al.* (2021), mediante entrevistas con diez personas con discapacidad visual que utilizaban habitualmente las redes sociales, descubrieron que esta utilización resultaba útil para establecer y mantener contactos con otras personas y ser capaces de sentir que controlan más su experiencia en sociedad. Sin embargo, resulta problemático el carácter genuino de la calidad de esas relaciones. Otro inconveniente de la utilización de las redes sociales es el elevado predominio del material basado en imágenes dentro del contenido ofrecido por muchas plataformas, ya que este no es accesible para estas personas, aumentando su sensación de exclusión y aislamiento. Algunos participantes informaron de que estas redes les permitieron entrar en contacto con otras personas con discapacidad visual y recibir diversas formas de apoyo práctico y emocional que no hubieran podido recibir de personas videntes, al no entender estas la experiencia de vivir con discapacidad visual. Se encontraron resultados similares en un estudio cualitativo sobre personas de Nigeria con pérdida de visión adquirida, en el que los participantes mencionaron los beneficios inherentes a los medios sociales que les permitían permanecer unidos a sus redes de contacto social, así como acceder a fuentes de información y apoyo, desarrollando nuevas relaciones. Sin embargo, esta investigación también detectó la frustración de participantes

Dunlop, C., Thurston, M., Firth, K., y Southwood, E. (2025). Experiencias de la soledad y del aislamiento entre personas con discapacidad visual: un examen de la bibliografía (2016-2023). *RED Visual: Revista Especializada en Discapacidad Visual*, (86), 85-116. <https://doi.org/10.53094/KQNM2496>.

cuya discapacidad visual les impidió seguir accediendo a las redes y medios sociales, resaltando la importancia de que se disponga de tecnología adaptada para hacer posible que las personas con discapacidad visual accedan a materiales en línea (Meribe *et al.*, 2023).

Las investigaciones del RNIB *et al.* (2022), también subrayan la importancia de la tecnología como una herramienta clave a favor de las personas con discapacidad visual en una serie de sectores, incluyendo la orientación durante los viajes y el empleo. Apuntan que se producen grandes disparidades en cuanto a la utilización de la tecnología por parte de las personas con discapacidad visual, dependiendo del conocimiento que estas tengan de los productos disponibles, así como de su capacidad de acceder a ellos.

La disposición que tengan las personas para establecer contactos y hallar significados de manera alternativa tiene que ver con su resiliencia. Según la opinión general, el contacto con la naturaleza es especialmente fructífero para las personas al ofrecer apoyo emocional, siendo eficaz para ayudarlas tanto a prevenir como a recuperarse de una amplia gama de dificultades físicas, emocionales y psicológicas. Un ejemplo de esto proviene de un estudio cualitativo sobre las interacciones con aves silvestres por parte de personas con discapacidad visual, que obtuvieron un placer y provecho significativo derivado de esta relación (Bell, 2021). Este artículo también resalta la importancia de la actitud mental y lo valiosa que es la capacidad de cultivar significados y conexiones a partir de una gran variedad de fuentes potenciales.

Conclusión

En coincidencia con Hodge and Eccles (2013), este examen concluye que la correlación entre discapacidad visual y soledad se evidencia en los estudios de forma inconsistente. Aunque existen informes generalizados sobre el aislamiento procedentes de personas con discapacidad visual, las experiencias subjetivas de soledad no coincidieron necesariamente con esta situación. La relación entre discapacidad visual y soledad está sujeta a la influencia de numerosos factores moderadores y mediadores. La vulnerabilidad ante la soledad puede verse intensificada por algunas circunstancias vitales, como la soltería, el vivir solo, el desempleo, una situación financiera inestable, o contar con bajos ingresos disponibles; todas estas

Dunlop, C., Thurston, M., Firth, K., y Southwood, E. (2025). Experiencias de la soledad y del aislamiento entre personas con discapacidad visual: un examen de la bibliografía (2016-2023). *RED Visual: Revista Especializada en Discapacidad Visual*, (86), 85-116. <https://doi.org/10.53094/KQNM2496>.

circunstancia afectan de forma desproporcionada a la comunidad de personas con discapacidad visual en comparación con la población general (RNIB, 2017; RNIB *et al.*, 2022). Las investigaciones todavía no permiten comprender plenamente la interrelación entre dichos factores y las experiencias de la soledad de las personas con discapacidad visual en las comunidades LGBTQ+, así como en las comunidades de color, asiáticas y de otras minorías étnicas, ya que los estudios al respecto siguen siendo particularmente escasos (Heinze *et al.*, 2023). Los estudios sobre el impacto de la pandemia de la covid-19 mostraron el efecto de potenciación que esta tuvo sobre el aislamiento y la soledad en la comunidad de personas con discapacidad visual. Es necesario realizar más investigaciones para comprender los efectos a largo plazo de esto. Si bien resulta prometedora la capacidad que tiene la tecnología para mitigar la soledad y el aislamiento de las personas con discapacidad visual, siguen existiendo problemas de accesibilidad. Hay que llevar a cabo más investigaciones para comprender cómo las intervenciones basadas en la tecnología podrían abordar la soledad y el aislamiento de las personas con discapacidad visual, así como los obstáculos a la accesibilidad asociados con la implementación de tales intervenciones. Finalmente, las personas con discapacidad visual no son un grupo homogéneo y, como ocurre con otras poblaciones, tienen una amplia variedad de gustos, antipatías, intereses, prioridades y pasiones. Para minimizar la soledad y el aislamiento, es fundamental reconocer la diversidad existente en la población con discapacidad visual con objeto de diseñar intervenciones e iniciativas de forma efectiva.

Declaración de conflicto de intereses

El autor/los autores declara/n que no existe ningún conflicto de intereses potencial con respecto a la investigación, autoría y/o publicación de este artículo.

Financiación

El autor/los autores declara/n que ha/n recibido el siguiente apoyo financiero con respecto a la investigación, autoría y/o publicación de este artículo: este trabajo ha sido financiado por la Vision Foundation/Fight for Sight.

Identificador ORCID

Identificador ORCID: Mhairi Thurston  <https://orcid.org/0000-0002-4101-7752>.

Dunlop, C., Thurston, M., Firth, K., y Southwood, E. (2025). Experiencias de la soledad y del aislamiento entre personas con discapacidad visual: un examen de la bibliografía (2016-2023). *RED Visual: Revista Especializada en Discapacidad Visual*, (86), 85-116. <https://doi.org/10.53094/KQNM2496>.

Referencias bibliográficas

Bell, S. L. (2021). Nurturing sociality with birdlife in the context of life with sight impairment: a role for nonhuman charisma. *Social and Cultural Geography*, 22(7), 917–935. <https://doi.org/10.1080/14649365.2019.1667018>.

Brunes, A., Hansen, M. B., y Heir, T. (2019). Loneliness among adults with visual impairments: prevalence, associated factors and relationship to life satisfaction. *Health and Quality of Life Outcomes*, 17(1), 1–7. <https://doi.org/10.1186/s12955-019-1096-y>.

Bulk, L. Y., Smith, A., Nimmon, L., y Jarus, T. (2020). A closer look at opportunities for blind adults: impacts of stigmatization and ocularcentrism. *British Journal of Visual Impairment*, 38(3), 270–283. <https://doi.org/10.1177/0264619620911424>.

Cacioppo, S., y Capitanio, J. P. (2014). Toward a neurology of loneliness. *Psychological Bulletin*, 140(6), 1464–1504. <https://doi.org/10.1037/a0037618>.

Campaign to End Loneliness. (2023). *Facts and statistics*. <https://www.campaigntoendloneliness.org/facts-and-statistics/>.

Corporation for Digital Scholarship. (2022). *Zotero* (Versión 6.0). <https://www.zotero.org/>.

Coyle, C. E., Steinman, B. A., y Chen, J. (2017). Visual acuity and self-reported vision status: their associations with social isolation in older adults. *Journal of Aging and Health*, 29(1), 128–148. <https://doi.org/10.1177/0898264315624909>.

Cudjoe, T. K. M., Roth, D. L., Szanton, S. L., Wolff, J. L., Boyd, C. M., y Thorpe, R. J., Jr. (2020). The epidemiology of social isolation: National Health and Aging Trends Study. *The Journals of Gerontology: Series B*, 75(1), 107–113. <https://doi.org/10.1093/geronb/gby037>.

Ge, S., Pan, W., Wu, B., Plassman, B. L., Dong, X., y McConnell, E. S. (2023). Sensory impairment and cognitive decline among older adults: an analysis of mediation and moderation effects of loneliness. *Frontiers in Neuroscience*, 16(9), artículo 1092297. <https://doi.org/10.3389/fnins.2022.1092297>.

Dunlop, C., Thurston, M., Firth, K., y Southwood, E. (2025). Experiencias de la soledad y del aislamiento entre personas con discapacidad visual: un examen de la bibliografía (2016-2023). *RED Visual: Revista Especializada en Discapacidad Visual*, (86), 85-116. <https://doi.org/10.53094/KQNM2496>.

- Gori, M., Bertonati, G., Mazzoni, E., Freddi, E., y Amadeo, M.B. (2022). The impact of COVID-19 on the everyday life of blind and sighted individuals. *Frontiers in Psychology*, (13), artículo 897098. <https://doi.org/10.3389/fpsyg.2022.897098>.
- Harithasan, D., Mukari, S.Z.-M., Ishak, W.S., Shahar, S., y Yeong, W.L. (2019). The impact of sensory impairment on cognitive performance, quality of life, depression, and loneliness in older adults. *International Journal of Geriatric Psychiatry*, 35(4), 358–364. <https://doi.org/10.1002/gps.5237>.
- Heinze, N., Hussain, S.F., Castle, C.L., Godier-McBard, L.R., Kempapidis, T., y Gomes, R.S.M. (2021). The long-term impact of the COVID-19 pandemic on loneliness on people living with disability and visual impairment. *Frontiers in Public Health*, 9, artículo 738304. <https://doi.org/10.3389/fpubh.2021.738304>.
- Heinze, N., Jones, L., y Makwana, B. (2023). A rapid review of evidence relating to service use, experiences, and support needs of adults from minority ethnic communities along the eyecare pathway in the United Kingdom. *Frontiers in Public Health*, (11), artículo 1119540. <https://doi.org/10.3389/fpubh.2023.1119540>.
- Heppe, E.C.M., Kef, S., de Moor, M.H.M., y Schuengel, C. (2020). Loneliness in young adults with a visual impairment: links with perceived social support in a twenty-year longitudinal study. *Research in Developmental Disabilities*, (101), artículo 103634. <https://doi.org/10.1016/j.ridd.2020.103634>.
- Hill, K., Bennett, P., y Hunter, R. (2021). «It's social interaction... but it's not»: a qualitative study investigating the psycho-social experience of social media by individuals with a visual media by individuals with a visual impairment. *Journal of Health Psychology*, 27(5), 1070–1083. <https://doi.org/10.1177/1359105321995949>.
- Hodge, S., y Eccles, F. (2013). *Loneliness, social isolation and sight loss: a literature review conducted for Thomas Pocklington Trust*. Lancaster University.
- Jessup, G.M., Bundy, A.C., Hancock, N., y Broom, A. (2018). Being noticed for the way you are: social inclusion and high school students with visual impairment. *British Journal of Visual Impairment*, 36(1), 90–103. <https://doi.org/10.1177/0264619616686396>.
- Joanna Briggs Institute. (2023). *Critical appraisal tools*. <https://jbi.global/critical-appraisal-tools>.

Dunlop, C., Thurston, M., Firth, K., y Southwood, E. (2025). Experiencias de la soledad y del aislamiento entre personas con discapacidad visual: un examen de la bibliografía (2016-2023). *RED Visual: Revista Especializada en Discapacidad Visual*, (86), 85-116. <https://doi.org/10.53094/KQNM2496>.

- de Jong Gierveld, J., y van Tilburg, T. (2006). A 6-item scale of overall, emotional and social loneliness: confirmatory tests on survey data. *Research on Aging*, 28(5), 582–598. <https://doi.org/10.1177/0164027506289723>.
- Khan, H.M., Abbas, K., y Khan, H.N. (2023). Investigating the impact of COVID-19 on individuals with vision impairment. *British Journal of Visual Impairment*, [42(3), 664–673]. <https://doi.org/10.1177/02646196231158919>.
- Kim, H.N., y Sutharson, S.J. (2023). Individual differences in emotional intelligence skills of people with visual impairment and loneliness amid the COVID-19 pandemic. *British Journal of Visual Impairment*, 41(1), 20–32. <https://doi.org/10.1177/02646196211013860>.
- Kong, L., Gao, Z., Xu, N., Shao, S., Ma, H., He, Q., Zhang, D., Xu, H., y Qu, H. (2021). The relation between self-stigma and loneliness in visually impaired college students: self-acceptance as mediator. *Disability and Health Journal*, 14(2), artículo101054. <https://doi.org/10.1016/j.dhjo.2020.101054>.
- Kotwal, A.A., Cenzer, I.S., Waite, L.J., Cozinsky, K.E., Perissinotto, C.M., Boscardin, W.J., Hawkey, L.C., Dale, W., y Smith, A.K. (2021). The epidemiology of social isolation and loneliness among older adults during the last years of life. *Journal of the American Geriatrics Society*, (69), 3081–3091. <https://doi.org/10.1111/jgs.17366>.
- Liu, Y., Sun, Q., Abuduxukuer, K., Hou, Y., Wei, J., Liu, H., Gao, G., y Zhou, Y. (2023). Is there a correlation between sensory impairments and social isolation in middle-aged and older Chinese population? Cross-sectional and longitudinal evidence from a nationally representative survey. *Frontiers in Public Health*, (11), artículo 1098109. <https://doi.org/10.3389/fpubh.2023.1098109>.
- Meribe, N.C., Basse, E.I., Basse, A.E., y Ellison, C. (2023). Enhancing social connectedness: how adults with vision impairment perceive and use social media in Nigeria. *New Media & Society*, 26(11), 6220–6234. <https://doi.org/10.1177/14614448221148980>.
- Mick, P., Parfyonov, M., Wittich, W., Phillips, N., y Pichora-Fuller, M.K. (2018). Associations between sensory loss and social networks, participation, and loneliness. *Canadian Family Physician*, 64(1), 33–41. [<https://pubmed.ncbi.nlm.nih.gov/29358266/>].

Dunlop, C., Thurston, M., Firth, K., y Southwood, E. (2025). Experiencias de la soledad y del aislamiento entre personas con discapacidad visual: un examen de la bibliografía (2016-2023). *RED Visual: Revista Especializada en Discapacidad Visual*, (86), 85-116. <https://doi.org/10.53094/KQNM2496>.

- Office for National Statistics. (2019). *Loneliness – What characteristics and circumstances are associated with feeling lonely?* <https://www.ons.gov.uk/peoplepopulationandcommunity/wellbeing/articles/lonelinesswhatcharacteristicsandcircumstancesareassociatedwithfeelinglonely/2018-04-10>.
- Opie, J., Deppeler, J., y Southcott, J. (2017). «You have to be like everyone else»: support for students with vision impairment in mainstream secondary schools. *Support for Learning*, 32(3), 268–287. <https://doi.org/10.1111/1467-9604.12169>.
- Page, M.J., McKenzie, J.E., Bossuyt, P.M., Boutron, I., Hoffmann, T.C., Mulrow, C.D., Shamseer, L., Tetzlaff, J.M., Aki, E.A., Brennan, S.E., Chou, R., Glanville, J., Grimshaw, J.M., Hróbjartsson, A., Lalu, M.M., Li, T., Loder, E.W., Mayo-Wilson, E., McDonald, S., y Moher, D. (2021). The PRISMA 2020 statement: an updated guideline for reporting systematic reviews. *PLOS Medicine*, 18(3), artículo e1003583. <https://doi.org/10.1371/journal.pmed.1003583>.
- Perlman, D., y Peplau, L.A. (1981). Towards a social psychology of loneliness. En S. Duck y R. Gilmour (eds.), *Personal relationships in disorder* (pp. 31–56). Academic Press.
- Rabiee, P., Mann, R., Birks, Y., y Wilberforce, M. (2021). The experience of loneliness and living with sight loss in English care homes. *Journal of Aging Studies*, (57), artículo 100913. <https://doi.org/10.1016/j.jaging.2021.100913>.
- Rokach, A., Berman, D., y Rose, A. (2021). Loneliness of the blind and the visually impaired. *Frontiers in Psychology*, (12), artículo 641711. <https://doi.org/10.3389/fpsyg.2021.641711>.
- Royal National Institute of Blind People. (2017). *Employment status and sight loss*. [https://www.rnib.org.uk/documents/59/RNIB_report_on_Access_to_Work_Updated_Edition_February_2017.docx].
- Royal National Institute of Blind People. (2020). *Coronavirus: living with sight loss through lockdown*. <https://www.rnib.org.uk/professionals/research-and-data/reports-and-insight/coronavirus-living-with-sight-loss-through-lockdown/>.
- Royal National Institute of Blind People. (2022). *Why the cost of living crisis has a bigger impact on people with sight loss*. https://www.rnib.org.uk/documents/1080/Cost_of_living_-_Final_-_1_Aug_22.pdf.

Dunlop, C., Thurston, M., Firth, K., y Southwood, E. (2025). Experiencias de la soledad y del aislamiento entre personas con discapacidad visual: un examen de la bibliografía (2016-2023). *RED Visual: Revista Especializada en Discapacidad Visual*, (86), 85-116. <https://doi.org/10.53094/KQNM2496>.

- Royal National Institute of Blind People. (2024). *Key information and statistics on sight loss in the UK*. <https://www.rnib.org.uk/professionals/research-and-data/key-information-and-statistics-on-sight-loss-in-the-uk/>.
- Royal National Institute of Blind People, Guide Dogs, y Thomas Pocklington Trust. (2022). *VI lives: an in-depth understanding of the experiences of people living with vision impairment (VI) in the UK*. https://media.rnib.org.uk/documents/VI_Lives_-_final_report_-_September_2022.pdf.
- Shaffril, H.A.M., Samsuddin, S.F., y Samah, A.A. (2021). The ABC of systematic literature review: the basic methodological guidance for beginners. *Quality & Quantity*, (55), 1319–1346. <https://doi.org/10.1007/s11135-020-01059-6>.
- Stanimirović, D.V., Jabian, B.D., Soijković, S.S., y Stamenkovic, M.R. (2017). Estimation of loneliness in students with visual impairments. *Vojnosanitetski Pregled*, 74(11), 1013–1018. <https://doi.org/10.2298/VSP150723292S>.
- Steinman, B.A., y Allen, S. M. (2012). Self-reported vision impairment and its contribution to disability among older adults. *Journal of Aging and Health*, 24(2), 307–322. <https://doi.org/10.1177/0898264311422600>.
- Tanner, C. T., Yorgason, J. B., Richardson, S., Redelfs, A. H., Hill, M. M. Y. S., White, A., Stagg, B., Erlich, J. R., y Markedis, K. S. (2022). Sensory disabilities and social isolation among Hispanic older adults: toward culturally sensitive measurement of social isolation. *Journals of Gerontology Series B, Psychological Sciences and Social Sciences*, 77(11), 2091–2100. <https://doi.org/10.1093/geronb/gbaa160>.
- Tetteh, J., Fordjour, G., Ekem-Ferguson, G., Yawson, A.O., Boima, V., Entsuah-Mensah, K., Biritwum, R., Essuman, A., Mensah, G., y Yawson, A.E. (2020). Visual impairment and social isolation, depression and life satisfaction among older adults in Ghana: analysis of the WHO's study on global AGEing and adults health (SAGE) Wave 2. *BMJ Open Ophthalmology*, 5(1), artículo e000492. <https://doi.org/10.1136/bmjophth-2020-000492>.
- Thurston, M., Thurston, A., y Macleod, J. (2010). Socio-emotional effects of the transition from sight to blindness. *British Journal of Visual Impairment*, 28(2), 90–112. <https://doi.org/10.1177/0264619609359304>.
-
- Dunlop, C., Thurston, M., Firth, K., y Southwood, E. (2025). Experiencias de la soledad y del aislamiento entre personas con discapacidad visual: un examen de la bibliografía (2016-2023). *RED Visual: Revista Especializada en Discapacidad Visual*, (86), 85-116. <https://doi.org/10.53094/KQNM2496>.

Ting, D.S.J., Krause, S., Said, D.G., y Dua, A.S. (2021). Psychosocial impacts of COVID-19 pandemic lockdown on people living with eye diseases in the UK. *Eye (Londres)*, 35(7), 2064–2066. <https://doi.org/10.1038/s41433-020-01130-4>.

Tobias, E.I., y Mukhopadhyay, S. (2017). Disability and social exclusion: Experiences of individuals with visual impairments in the Oshikoto and Oshana regions of Namibia. *Psychology and Developing Societies*, 29(1), 22–43. <https://doi.org/10.1177/0971333616689203>.

UK Government, Department of Culture, Media & Sport. (2022). *Investigating factors associated with loneliness in adults in England during the pandemic*. <https://www.gov.uk/government/publications/factors-associated-with-loneliness-in-adults-in-england-during-the-pandemic/investigating-factors-associated-with-loneliness-amongst-adults-in-england-during-the-pandemic>.

UK Government, Department of Culture, Media & Sport. (2023a). *Community Life Survey 2021/22: wellbeing and loneliness*. <https://www.gov.uk/government/statistics/community-life-survey-202122/community-life-survey-202122-wellbeing-and-loneliness>.

UK Government, Department of Culture Media & Sport. (2023b). *Tackling loneliness evidence review: main report*. <https://www.gov.uk/government/publications/tackling-loneliness-evidence-review/tackling-loneliness-evidence-review-full-report>.

Veerman, L., Heppe, E., Gold, D., y Kef, S. (2019). Intra- and interpersonal factors in adolescence predicting loneliness among young adults with visual impairments. *Journal of Visual Impairment and Blindness*, 113(1), 7–18. <https://doi.org/10.1177/0145482X18818615>.

de Verdier, K. (2016). Inclusion in and out of the classroom: a longitudinal study of students with visual impairments in inclusive education. *British Journal of Visual Impairment*, 34(2), 132–142. <https://doi.org/10.1177/0264619615625428>.

Verhaeghe, P.-P., van der Bracht, K., y van de Putte, B. (2016). Discrimination of tenants with a visual impairment on the housing market: empirical evidence from correspondence tests. *Disability and Health Journal*, 9(2), 234–238. <https://doi.org/10.1016/j.dhjo.2015.10.002>.

Victor, C. (2012). Loneliness in care homes: a neglected area of research? *Aging & Health*, 8(6), 637–646. <https://doi.org/10.2217/ahe.12.65>.

Dunlop, C., Thurston, M., Firth, K., y Southwood, E. (2025). Experiencias de la soledad y del aislamiento entre personas con discapacidad visual: un examen de la bibliografía (2016-2023). *RED Visual: Revista Especializada en Discapacidad Visual*, (86), 85-116. <https://doi.org/10.53094/KQNM2496>.

Wang, Q., Zhang, S., Wang, Y., Zhao, D., y Zhou, C. (2022). Dual sensory impairment as a predictor of loneliness and social isolation in older adults: national cohort study. *JMIR Public Health and Surveillance*, 8(11), artículo e39314. <https://doi.org/10.2196/39314>.

Wright-Sinclair, V.A., Neville, S., y Forsyth, V. (2017). Integrative review of older adult loneliness and social isolation in Aotearoa/New Zealand. *Australasian Journal on Ageing*, 36(2), 114–123. <https://doi.org/10.1111/ajag.12379>.

Yang, K. (2019). *Loneliness: a social problem*. Routledge.

Zapata, M.A. (2022). Group identity in blindness groups predicts life satisfaction and lower anxiety and depression. *Rehabilitation Psychology*, 67(1), 42–52. <https://doi.org/10.1037/rep0000432>.

Craig Dunlop. Abertay University. Bell Street, Dundee DD1 1HG (Reino Unido).

Mhairi Thurston. Abertay University. Bell Street, Dundee DD1 1HG (Reino Unido). Correo electrónico: m.thurston@abertay.ac.uk. *Autor para correspondencia*.

Kerry Firth. Fight for Sight / Vision Foundation (Reino Unido).

Eleanor Southwood. Fight for Sight / Vision Foundation (Reino Unido).

Dunlop, C., Thurston, M., Firth, K., y Southwood, E. (2025). Experiencias de la soledad y del aislamiento entre personas con discapacidad visual: un examen de la bibliografía (2016-2023). *RED Visual: Revista Especializada en Discapacidad Visual*, (86), 85-116. <https://doi.org/10.53094/KQNM2496>.