



Bedienungsanleitung  
User Manual  
Mode d'emploi  
Istruzioni d'uso  
Manual de instrucciones  
Gebruiksaanwijzing  
Betjeningsvejledning  
Bruksanvisning  
Käyttöopas  
Instrukcja obsługi  
Provozní návod  
サービスマニュアル

CE



smartlux **DIGITAL**

 **ESCHENBACH**





## Español

Estimado cliente:

Deseamos felicitarle por la adquisición de esta lupa de aumento electrónica, de manejo sobre la mano o sobre una superficie. Esperamos que disfrute a diario con el uso de este producto de calidad de la casa Eschenbach.

Como fabricante líder del mercado en el sector de lupas y cristales de aumento para la lectura, en Eschenbach contamos con una dilatada experiencia que se refleja en la calidad, el manejo y el diseño de nuestros productos.

### **Antes de la primera puesta en funcionamiento**

Antes de la primera puesta en funcionamiento, lea detenidamente la totalidad de las instrucciones de uso para familiarizarse con todas las funciones de este aparato.

### **Indicaciones de seguridad**

► ¡Peligro de deslumbramiento y de lesiones! ¡No mire a los focos de luz situados en la parte inferior de la carcasa durante un tiempo prolongado! Grupo de riesgo 1 según la



- 56 -





norma EN 62471:2008. Valor límite de la exposición (EHV): 2200 segundos en 800 mm. El valor límite del grupo libre se mantiene a partir de una distancia de 1,8 m. Peligro de lesiones en la retina por la luminiscencia azul de 400 nm a 780 nm.

- ▶ No permita que los niños utilicen aparatos eléctricos sin vigilancia.
- ▶ Cargue el aparato exclusivamente con el adaptador de red suministrado.
- ▶ Inspeccione visualmente el aparato y el adaptador de red con cable para asegurarse de que no estén dañados. Si se detectan daños en el aparato, en el adaptador de red o en el cable, debe desenchufarse el adaptador de red inmediatamente de la corriente eléctrica. Antes de volver a utilizar el producto, encargue su revisión a un técnico cualificado.
- ▶ No abra nunca la carcasa de smartlux DIGITAL. Su interior no contiene ningún elemento de mando. La apertura de la carcasa anula las prestaciones de la garantía.
- ▶ No moje smartlux DIGITAL bajo ningún concepto.
- ▶ ¡Proteja siempre smartlux DIGITAL contra golpes, impactos y el calor excesivo! ¡No coloque nunca smartlux DIGITAL sobre radiadores ni lo exponga directamente a la radiación solar!
- ▶ ¡Advierta de estos peligros también a las demás personas, especialmente a los niños!





## Volumen de suministro

- ▶ Aparato electrónico de lectura smartlux DIGITAL.
- ▶ Estuche con paño de limpieza
- ▶ Cargador (con enchufes para UE, RU, EE. UU. y AUS)
- ▶ Instrucciones de uso

## Elementos de funcionamiento

- |   |   |
|---|---|
| 1. LCD (Liquid Crystal Display)   | • Encendido/apagado de la iluminación LED |
| 2. Tecla de fotografía  | • Eliminación de las imágenes guardadas   |
| • Congelación/almacenamiento de la imagen representada en la pantalla   | 5. Tecla de encendido/apagado             |
| 3. Tecla de aumento   | 6. Pie de soporte                         |
| • Ajuste del aumento  | 7. Cámara                                 |
| • Ajuste del brillo de la pantalla  | 8. Iluminación LED                        |
| 4. Tecla de contraste   | 9. Toma de carga                          |
| • Selección del modo de visualización (colores reales, visualización de alto contraste, visualización con colores falsos) | 10. LED de control de carga               |





## Manejo/modos de empleo

Puede sostener el aparato en la mano, posarlo sobre una superficie o utilizarlo en posición de escritura.

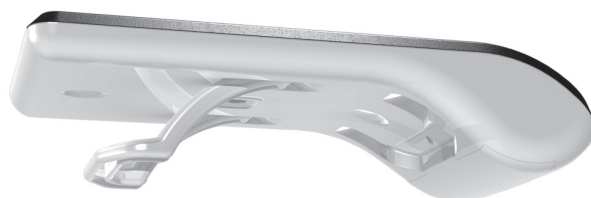
### Manejo en la mano:

Para manejar la lupa con la mano, abata el pie de soporte y mueva el aparato a la distancia adecuada sobre el material de lectura.



### Manejo posado:

Para el manejo posado sobre una superficie, despliegue completamente el pie de soporte situado en la parte inferior del aparato. Coloque smartlux DIGITAL sobre el material de lectura que desee visualizar de forma aumentada.





### **Posición de escritura:**

También puede utilizarse smartlux DIGITAL para escribir por debajo del aparato. Para ello, despliegue el pie de soporte hasta la primera posición de encastre y coloque el aparato de forma vertical.



### **Carga de la batería interna:**






**Antes de utilizar smartlux DIGITAL por primera vez, debe cargarse completamente la batería interna.**

Para la carga, conecte el cable del cargador suministrado en la toma de carga (9) de smartlux DIGITAL. Conecte a su vez el cargador a una toma eléctrica disponible por medio del enchufe adecuado. El tiempo de carga es de aproximadamente 2 horas. Durante la carga, se enciende en rojo el LED de control de carga (10). Tras finalizar el proceso de carga, se apaga el LED de control de carga. Desconecte el cargador de la toma eléctrica y de smartlux DIGITAL cuando haya finalizado la carga. Puede utilizar el aparato durante el proceso de carga. No obstante, con esto se prolongará el tiempo de carga.





El estado de carga de la batería interna se muestra en la parte superior de la pantalla al encender el aparato.

-  Batería totalmente cargada
-  Capacidad al 75 %
-  Capacidad al 50 %
-  Capacidad restante del 25 %, el símbolo aparece en rojo durante 5 segundos en la parte superior de la pantalla
-  Tiempo de funcionamiento restante de aprox. 3 minutos, el símbolo se enciende en rojo permanentemente en la parte superior de la pantalla

### Encendido y apagado

Pulse la tecla de encendido/apagado (5) para encender smartlux DIGITAL y acceder al modo de imagen en vivo. En la pantalla (1), se muestra la imagen aumentada del material de lectura.

Los símbolos de la parte superior de la pantalla muestran durante 5 segundos el estado de carga de la batería, el último aumento ajustado y el brillo de la pantalla.

Para conservar el estado de carga de la batería interna, smartlux DIGITAL se apaga automáticamente si no se mueve durante más de 3 minutos. Si desea seguir utilizando el aparato, vuelva a encenderlo.

Para apagar el aparato, pulse la tecla de encendido/apagado. Los ajustes de aumento, de modo de visualización y de brillo de la pantalla quedarán guardados.





### Ajuste del aumento

En el modo de manejo posado, smartlux DIGITAL puede ajustarse en 4 aumentos: 5×, 7×, 9× y 12×. En el modo de manejo en la mano, los aumentos son más reducidos. Si se eleva smartlux DIGITAL a 5 cm, puede ajustarse un aumento de aprox. 1,9×, 2,6×, 3,4× y 4,5×.

En la posición de escritura:

Mediante la pulsación breve de la tecla de aumento (③), se ajusta el siguiente ajuste más elevado que corresponda. En la parte superior de la pantalla, se muestra durante 5 segundos el aumento actualmente ajustado.

### Ajuste del brillo de la pantalla

Si le parece que la pantalla es demasiado brillante, puede ajustar el nivel de brillo. Para ello, mantenga pulsada la tecla de aumento (③). Después de 3 segundos, la pantalla disminuye el brillo al 75 % y, tras otros 3 segundos, al 50 % antes de que vuelva a restablecerse con el 100 % de brillo. Para guardar el ajuste, suelte la tecla de aumento en el nivel de brillo de la pantalla que desee. En la parte superior de la pantalla, se muestra durante 5 segundos el brillo actualmente ajustado.



100 % de brillo de la pantalla



75 % de brillo de la pantalla



50 % de brillo de la pantalla







### Ajuste del modo de visualización

smartlux DIGITAL dispone de distintos modos de visualización que le permiten seleccionar la representación más adecuada. Por medio de la pulsación breve y repetida de la tecla de contraste (4), podrá navegar por los distintos modos de visualización, desde el modo de colores reales y el de alto contraste negro/blanco y blanco/negro hasta el de colores falsos negro/amarillo y amarillo/negro.

### Encendido/apagado de la iluminación LED

En la parte inferior de la carcasa de smartlux DIGITAL, se dispone de dos LED (8) que iluminan el material de lectura para lograr una visualización óptima, llena de contrastes y con los colores reales. En determinadas circunstancias (p. ej., con una superficie inferior brillante), es posible que sea necesario apagar la iluminación LED para evitar puntos de deslumbramiento.

Para ello, mantenga pulsada la tecla de contraste (4) durante 3 segundos. Si desea volver a encender la iluminación LED, vuelva a pulsar la tecla de contraste durante 3 segundos. En la parte superior de la pantalla, se muestra durante 5 segundos el estado de iluminación LED actualmente ajustado.



Iluminación LED encendida



Iluminación LED apagada





## **Congelación y almacenamiento de imágenes**


smartlux DIGITAL dispone de una tecla de fotografía (❶) que le permite congelar imágenes temporalmente, así como guardarlas de forma duradera en el aparato (modo de fotografía).

**Congelación temporal de las imágenes:**

Para congelar una imagen, pulse brevemente la tecla de fotografía (❶). La imagen congelada se muestra en la pantalla. Esta imagen puede modificarse por medio de la tecla de aumento (❸) y la de contraste (❺).

Al pulsar de nuevo brevemente la tecla de fotografía (❶), volverá al modo de imagen en vivo.

**Almacenamiento duradero de las imágenes:**

Para guardar de forma duradera una imagen previamente congelada, mantenga pulsada la tecla de fotografía (❶, ) durante al menos 3 segundos. La imagen se guardará en la posición 1 de la memoria de smartlux DIGITAL. El espacio de memoria disponible se muestra por medio de un símbolo de disquete en la parte superior de la pantalla. Las imágenes previamente guardadas en la memoria retroceden un puesto de forma correlativa. Pueden guardarse hasta 20 imágenes de forma duradera. Una vez se alcance la capacidad máxima de la memoria, se mostrará un símbolo de disquete rojo en la parte superior de la pantalla. En tal caso, deben eliminarse algunas de las imágenes almacenadas para volver a alcanzar un espacio suficiente de memoria (consulte





Administración de las imágenes guardadas).

Si al encender smartlux DIGITAL no se dispone de suficiente capacidad de memoria para las imágenes, se muestra un símbolo de disquete rojo tachado en la parte superior de la pantalla de inicio.



La imagen se guarda en la posición 1 de 20.



La memoria está llena (el símbolo aparece de color rojo). Deben eliminarse imágenes para guardar nuevas imágenes.



Símbolo que aparece al encender smartlux DIGITAL cuando la memoria está llena. No pueden guardarse más imágenes.

### Administración de las imágenes guardadas

Puede administrar las imágenes guardadas en el modo de fotografía. Mantenga pulsada la tecla de fotografía (●) durante 3 segundos para salir del modo de imagen en vivo y acceder a la imagen guardada en la posición 1. Siga manteniendo pulsada la tecla de fotografía (●) para mostrar en intervalos de 3 segundos las imágenes guardadas anteriormente en las posiciones de 2 a 20. Suelte la tecla de fotografía (●) cuando se muestre la imagen que desee administrar en la pantalla.





Aumento de la imagen guardada:

Mediante la pulsación breve de la tecla de aumento (3), podrá ajustar el aumento de la imagen seleccionada (consulte también "Ajuste del aumento").

Modifique el modo de visualización de la imagen guardada:

Podrá seleccionar el modo de visualización más adecuado mediante la pulsación breve de la tecla de contraste (4, consulte también "Ajuste de la visualización de la pantalla").

Eliminación de las imágenes guardadas:

Para eliminar una imagen guardada, mantenga pulsada la tecla de contraste (4) durante 3 segundos.

En la pantalla, aparece un cubo de basura (🗑️?) que le pregunta si está seguro de eliminar la imagen.

Puede confirmar la eliminación pulsando una vez más la tecla de contraste (4, ✓⊖).

Si no desea eliminar la imagen, puede interrumpir el proceso de eliminación mediante la pulsación de la tecla de aumento (3, ↶🔍) o de la tecla de fotografía (2, ↶📷).





## Características técnicas

Tamaño de la pantalla:	12,7 cm (5")
Rango de aumento:	posado: 5×, 7×, 9× y 12× en la mano a aprox. 5 cm: 1,9×, 2,6×, 3,4× y 4,5× en posición de escritura: 1,7×, 2,4×, 3,1× y 4,2×
Duración del funcionamiento:	aprox. 3 h
Tiempo de carga:	aprox. 2 h
Tensión de red del cargador:	100 V – 240 V~, 50 – 60 Hz
Temperatura de funcionamiento:	10 °C – 40 °C
Peso:	220 g

## Indicaciones para el mantenimiento del aparato

- ▶ ¡No limpie smartlux DIGITAL con soluciones jabonosas que contengan agentes plastificantes o disolventes orgánicos o a base de alcohol ni con medios de limpieza abrasivos!
- ▶ ¡No limpie smartlux DIGITAL en baños de ultrasonidos ni bajo el agua corriente!
- ▶ Limpie smartlux DIGITAL exclusivamente con un trapo de limpieza suave y seco. Cuando la suciedad sea intensa (por ejemplo, huellas de dedos) humedezca ligeramente el paño de limpieza.
- ▶ Cuando no utilice smartlux DIGITAL, guárdelo en el estuche rígido suministrado.

- 67 -





## Garantía

Dentro del marco de las disposiciones legales, garantizamos el funcionamiento del producto descrito en este manual respecto a los defectos que puedan revelarse y que puedan imputarse a fallos de fabricación o deficiencias en el material. Si se producen daños por un manejo inadecuado, caídas o golpes, se invalidará el derecho a la garantía. ¡Solamente se aplicará la garantía previa presentación del justificante de compra!

## Eliminación

- ▶ Al final de su vida útil, no elimine este aparato en ningún caso con la basura doméstica. Este producto está sujeto a la directiva europea 2002/96/EC.
- ▶ Elimine el producto o sus piezas a través de una empresa de eliminación de residuos autorizada o a través del servicio de eliminación de residuos municipal. Respete las normativas en vigor. En caso de duda, póngase en contacto con su servicio de eliminación de residuos. Elimine todo el material de embalaje de manera respetuosa con el medio ambiente.





CE

 **ESCHENBACH**

SCHOPENHAUERSTRASSE 10  
90409 NÜRNBERG  
GERMANY

For the authorized representative of your country please refer to:  
[www.eschenbach-optik.com](http://www.eschenbach-optik.com) -->Company -->Sites

